



สถานการณ์โรคไข้เลือดออก

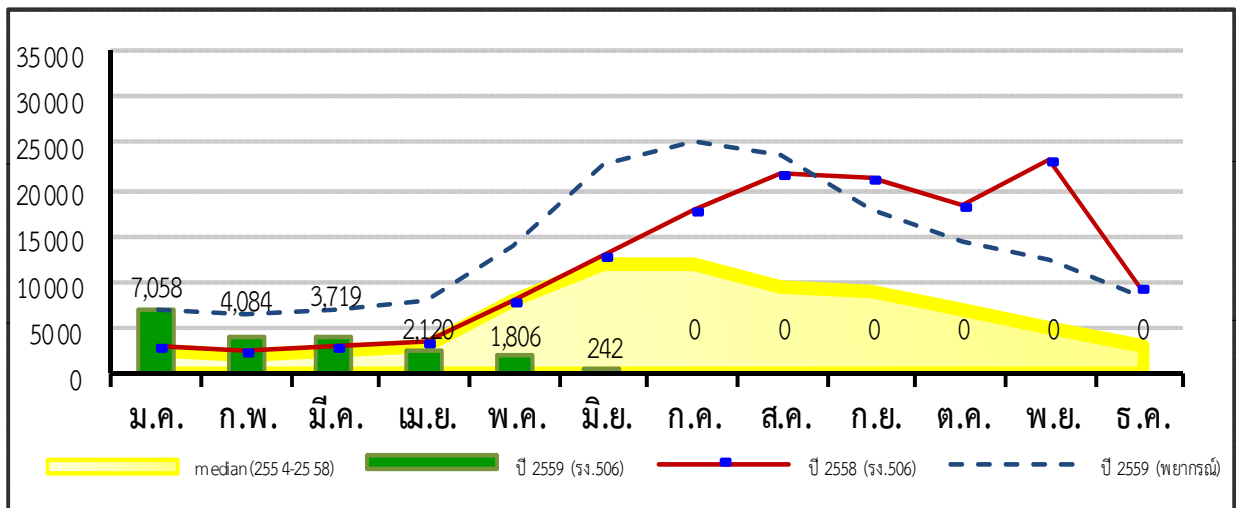
ประจำสัปดาห์ที่ 23 ปี 2559

(ข้อมูล ณ วันที่ 14 มิถุนายน 2559)

	2559	2558	2557	2556	2555	2554
ป่วย (ราย)	19,029	24,248	10,670	52,788	16,651	23,487
ตาย (ราย)	16	13	7	50	9	12
อัตราป่วยต่อแสน	29.08	37.23	16.43	82.38	25.91	36.71
อัตราป่วยตาย(%)	0.08	0.05	0.07	0.09	0.05	0.05

ณ ช่วงเวลาเดียวกัน ปี 2559 มีรายงานผู้ป่วยน้อยกว่าปี 2558 ร้อยละ 21.52 (0.78 เท่า) เพิ่มขึ้นจากสัปดาห์ที่ผ่านมา 692 ราย

แผนภูมิที่ 1 จำนวนผู้ป่วยโรคไข้เลือดออกสะสมจำแนกรายเดือน ปี 2559



ที่มา : ระบบรายงานการเฝ้าระวังโรค 506 สำนักระบาดวิทยา กรมควบคุมโรค

จัดทำโดย... กลุ่มระบาดวิทยา สำนักโรคติดต่อนำโดยแมลง
กรมควบคุมโรค กระทรวงสาธารณสุข
โทร. 0-2590-3104-5 โทรสาร. 0-2591- 8433
www.thaivbd.org

สุขภาพดี
เริ่มต้นที่นี่

สถานการณ์โรคไข้เลือดออกในประเทศไทย ปี 2559

ข้อมูล ณ วันที่ 14 มิถุนายน 2559

1	จำนวนผู้ป่วยสะสม	19,029	ราย
2	จำนวนผู้ป่วยเสียชีวิต	16	ราย
3	อัตราป่วยต่อประชากรแสนคน	29.08	
4	อัตราตายต่อประชากรแสนคน	0.02	
5	อัตราป่วยตายเป็นร้อยละ	0.08	

สถานการณ์โรคไข้เลือดออกจำแนกรายภาค

ภาค	ผู้ป่วย (ราย)	ผู้ป่วยตาย (ราย)	อัตราป่วย (ต่อประชากรแสนคน)	อัตราตาย (ต่อประชากรแสนคน)	อัตราป่วยตาย (ร้อยละ)	
1	เหนือ	2,738	3	22.28	0.02	0.11
2	ตะวันออกเฉียงเหนือ	5,015	7	22.92	0.03	0.14
3	กลาง	8,421	4	38.27	0.02	0.05
4	ใต้	2,855	2	30.87	0.02	0.07
รวมทั้งประเทศ		19,029	16	29.08	0.02	0.08

สถานการณ์โรคไข้เลือดออกจำแนกตามเครือข่ายบริการและกรุงเทพมหานคร

เครือข่ายบริการ	จำนวนป่วย (ราย)	จำนวนตาย (ราย)	อัตราป่วย (ต่อประชากรแสนคน)	อัตราตาย (ต่อประชากรแสนคน)	อัตราป่วยตาย (ร้อยละ)	ประชากร
1	1,114	0	19.27	0.00	0.00	5,781,324
2	863	2	24.67	0.06	0.00	3,498,728
3	761	1	25.27	0.03	0.13	3,011,449
4	1,126	0	21.57	0.00	0.00	5,221,125
5	1,420	3	27.26	0.06	0.21	5,209,561
6	2,232	1	37.96	0.02	0.04	5,880,124
7	1,073	1	21.25	0.02	0.09	5,049,920
8	610	0	11.07	0.00	0.00	5,511,930
9	1,671	3	24.80	0.04	0.18	6,737,604
10	1,661	3	36.26	0.07	0.18	4,581,192
11	1,348	0	30.75	0.00	0.00	4,383,957
12	1,507	2	30.97	0.04	0.00	4,865,646
13	3,643	0	63.98	0.00	0.00	5,694,347
รวม	19,029	16	29.08	0.02	0.08	65,426,907

สถานการณ์โรคไข้เลือดออกในปี พ.ศ. 2559 (ข้อมูลจากระบบรายงานการเฝ้าระวังโรค 506 สำนักระบาดวิทยา ณ วันที่ 14 มิถุนายน 2559) มีรายงานผู้ป่วยโรคไข้เลือดออก (Dengue fever : DF, Dengue haemorrhagic fever : DHF, Dengue shock syndrome : DSS) สะสมรวม 19,029 ราย อัตราป่วย 29.08 ต่อประชากรแสนคน มีการรายงานจำนวนผู้ป่วยไข้เลือดออกลดลงร้อยละ 21.52 (0.78 เท่า) เมื่อเทียบกับปี พ.ศ. 2558 ณ ช่วงเวลาเดียวกัน ผู้ป่วยเสียชีวิต 16 ราย อัตราป่วยตาย เท่ากับ ร้อยละ 0.08

การกระจายการเกิดโรคไข้เลือดออกตามกลุ่มอายุ ส่วนใหญ่พบในกลุ่มอายุ 10-14 ปี มีอัตราป่วยสูงสุด คือ 79.57 ต่อประชากรแสนคน รองลงมาได้แก่ กลุ่มอายุ 5-9 ปี (70.53), อายุ 15-24 ปี (49.90) อายุ 0-4 ปี (33.11) และอายุ 25-34 ปี (30.92) ตามลำดับ สัดส่วนอาชีพที่พบผู้ป่วยสูงสุดคือนักเรียน ร้อยละ 42.46 รองลงมาได้แก่ ไม่ทราบอาชีพ (ร้อยละ 22.26) และรับจ้าง (ร้อยละ 18.86) ตามลำดับ ผู้ป่วยเพศชาย 9,688 ราย เพศหญิง 9,341 ราย คิดเป็นอัตราส่วนเพศชายต่อเพศหญิง เท่ากับ 1: 0.96

การกระจายการเกิดโรคไข้เลือดออกรายภาค พบว่า ภาคกลาง มีอัตราป่วยสูงสุด เท่ากับ 38.27 ต่อประชากรแสนคน จำนวนผู้ป่วย 8,421 ราย รองลงมา ได้แก่ ภาคใต้ อัตราป่วย 30.87 ต่อประชากรแสนคน จำนวนผู้ป่วย 2,855 ราย ภาคตะวันออกเฉียงเหนือ อัตราป่วย 22.92 ต่อประชากรแสนคน จำนวนผู้ป่วย 5,015 ราย และภาคเหนือ อัตราป่วย 22.28 ต่อประชากรแสนคน จำนวนผู้ป่วย 2,738 ราย ตามลำดับ

ตารางที่ 1 อัตราป่วยสะสมของโรคไข้เลือดออก ตั้งแต่วันที่ 1 มกราคม 2559 – 14 มิถุนายน 2559
จำแนกตามเครือข่ายบริการสาธารณสุข โดยเรียงตามอัตราป่วยสูงสุด

ลำดับ	เครือข่ายบริการ	จำนวนป่วย (ราย)	ผู้ป่วยตาย (ราย)	อัตราป่วย (ต่อประชากรแสนคน)	อัตราตาย (ต่อประชากรแสนคน)	อัตราป่วยตาย (ร้อยละ)
1	13	3,643	0	63.98	0.00	0.00
2	6	2,232	1	37.96	0.02	0.04
3	10	1,661	3	36.26	0.07	0.18
4	12	1,507	2	30.97	0.04	0.00
5	11	1,348	0	30.75	0.00	0.00
6	5	1,420	3	27.26	0.06	0.21
7	3	761	1	25.27	0.03	0.13
8	9	1,671	3	24.80	0.04	0.18
9	2	863	2	24.67	0.06	0.00
10	4	1,126	0	21.57	0.00	0.00
11	7	1,073	1	21.25	0.02	0.09
12	1	1,114	0	19.27	0.00	0.00
13	8	610	0	11.07	0.00	0.00

ตารางที่ 2 อัตราป่วยสะสมของโรคไข้เลือดออก ตั้งแต่วันที่ 1 มกราคม 2559 – 14 มิถุนายน 2559 พบจังหวัดที่มีอัตราป่วยสะสมสูงสุด 10 อันดับแรก ดังนี้

อันดับ	จังหวัด	จำนวนป่วย (ราย)	อัตราป่วย (ต่อประชากรแสนคน)
1	แม่ฮ่องสอน	192	73.57
2	กทม.	3643	63.98
3	ระยอง	429	62.93
4	ตราด	136	59.89
5	ภูเก็ต	215	56.21
6	นครปฐม	432	48.26
7	สมุทรสาคร	256	47.52
8	สมุทรปราการ	577	45.42
9	พังงา	117	44.53
10	สุรินทร์	618	44.35

ตารางที่ 3 อัตราป่วยสะสมในช่วง 4 สัปดาห์ที่ผ่านมา ตั้งแต่วันที่ 8 พฤษภาคม – 4 มิถุนายน 2559 (สัปดาห์ที่ 19-22) พบจังหวัดที่มีอัตราป่วยสูงสุด 10 อันดับแรก ดังนี้

อันดับ	จังหวัด	จำนวนป่วย (ราย)	อัตราป่วย (ต่อประชากรแสนคน)
1	แม่ฮ่องสอน	65	24.91
2	ตราด	26	11.45
3	เพชรบูรณ์	106	10.64
4	นครพนม	60	8.40
5	จันทบุรี	43	8.13
6	พะเยา	37	7.65
7	เชียงใหม่	123	7.22
8	ภูเก็ต	26	6.80
9	น่าน	32	6.68
10	เลย	41	6.44

หมายเหตุ : ข้อมูลในช่วงสัปดาห์ล่าสุดอาจมีความล่าช้าของการรายงาน จึงไม่นำข้อมูลมาใช้ในการวิเคราะห์

ตารางที่ 4 สถานการณ์โรคไข้เลือดออก แยกตามรายจังหวัด รายเขตสาธารณสุข (เครือข่ายบริการสุขภาพและสำนักงานป้องกันควบคุมโรค)
ข้อมูล ณ วันที่ 14 มิถุนายน 2559

	ประชากร	จำนวนป่วย (ราย)	จำนวนตาย (ราย)	อัตราป่วย (ต่อประชากรแสนคน)	อัตราตาย (ต่อประชากรแสนคน)	อัตราป่วยตาย (ร้อยละ)
รวมทั้งประเทศ	65,426,907	19,029	16	29.08	0.02	0.08
ภาคเหนือ	12,291,501	2,738	3	22.28	0.02	0.11
สคร.1 เชียงใหม่	5,781,324	1,114	0	19.27	0.00	0.00
เครือข่ายบริการ 1	5,781,324	1,114	0	19.27	0.00	0.00
เชียงใหม่	1,703,263	347	0	20.37	0.00	0.00
แพร่	453,213	50	0	11.03	0.00	0.00
ลำปาง	752,685	119	0	15.81	0.00	0.00
ลำพูน	405,927	99	0	24.39	0.00	0.00
น่าน	478,890	55	0	11.48	0.00	0.00
เชียงราย	1,242,825	158	0	12.71	0.00	0.00
แม่ฮ่องสอน	260,971	192	0	73.57	0.00	0.00
พะเยา	483,550	94	0	19.44	0.00	0.00
สคร.2 พิษณุโลก	3,498,728	863	2	24.67	0.06	0.23
เครือข่ายบริการ 2	3,498,728	863	2	24.67	0.06	0.23
ตาก	578,968	204	0	35.24	0.00	0.00
อุตรดิตถ์	460,084	84	1	18.26	0.22	1.19
เพชรบูรณ์	996,397	244	0	24.49	0.00	0.00
พิษณุโลก	861,194	215	1	24.97	0.12	0.47
สุโขทัย	602,085	116	0	19.27	0.00	0.00
สคร.3 นครสวรรค์	3,011,449	761	1	25.27	0.03	0.13
เครือข่ายบริการ 3	3,011,449	761	1	25.27	0.03	0.13
นครสวรรค์	1,072,349	311	0	29.00	0.00	0.00
อุทัยธานี	330,543	97	0	29.35	0.00	0.00
กำแพงเพชร	729,839	100	0	13.70	0.00	0.00
พิจิตร	546,750	189	1	34.57	0.18	0.53
ชัยนาท	331,968	64	0	19.28	0.00	0.00
ภาคกลาง	22,005,157	8,421	4	38.27	0.02	0.05
สคร.4 สระบุรี	5,221,125	1,126	0	21.57	0.00	0.00
เครือข่ายบริการ 4	5,221,125	1,126	0	21.57	0.00	0.00
นนทบุรี	1,183,791	263	0	22.22	0.00	0.00
อยุธยา	805,980	235	0	29.16	0.00	0.00
ปทุมธานี	1,084,154	178	0	16.42	0.00	0.00
อ่างทอง	283,371	46	0	16.23	0.00	0.00
สระบุรี	635,567	119	0	18.72	0.00	0.00
นครนายก	257,939	40	0	15.51	0.00	0.00
ลพบุรี	758,531	241	0	31.77	0.00	0.00
สิงห์บุรี	211,792	4	0	1.89	0.00	0.00
สคร.5 ราชบุรี	5,209,561	1,420	3	27.26	0.06	0.21
เครือข่ายบริการ 5	5,209,561	1,420	3	27.26	0.06	0.21
ราชบุรี	860,549	202	0	23.47	0.00	0.00
กาญจนบุรี	865,172	101	1	11.67	0.12	0.99
สุพรรณบุรี	849,376	132	0	15.54	0.00	0.00
นครปฐม	895,207	432	0	48.26	0.00	0.00
สมุทรสาคร	538,671	256	2	47.52	0.37	0.78
สมุทรสงคราม	194,283	46	0	23.68	0.00	0.00
เพชรบุรี	476,391	155	0	32.54	0.00	0.00
ประจวบคีรีขันธ์	529,912	96	0	18.12	0.00	0.00
สคร.6 ชลบุรี	5,880,124	2,232	1	37.96	0.02	0.04
เครือข่ายบริการ 6	5,880,124	2,232	1	37.96	0.02	0.04
สมุทรปราการ	1,270,420	577	1	45.42	0.08	0.17
ชลบุรี	1,438,231	494	0	34.35	0.00	0.00
ระยอง	681,696	429	0	62.93	0.00	0.00
จันทบุรี	529,194	200	0	37.79	0.00	0.00
ตราด	227,083	136	0	59.89	0.00	0.00

ตารางที่ 4 สถานการณ์โรคไข้เลือดออก แยกตามรายจังหวัด รายเขตสาธารณสุข (เครือข่ายบริการสุขภาพและสำนักงานป้องกันควบคุมโรค)
ข้อมูล ณ วันที่ 14 มิถุนายน 2559

	ประชากร	จำนวนป่วย (ราย)	จำนวนตาย (ราย)	อัตราป่วย (ต่อประชากรแสนคน)	อัตราตาย (ต่อประชากรแสนคน)	อัตราป่วยตาย (ร้อยละ)
ฉะเชิงเทรา	698,190	160	0	22.92	0.00	0.00
ปราจีนบุรี	480,755	101	0	21.01	0.00	0.00
สระแก้ว	554,555	135	0	24.34	0.00	0.00
ภาคตะวันออกเฉียงเหนือ	21,880,646	5,015	7	22.92	0.03	0.14
สคร.7 ขอนแก่น	5,049,920	1,073	1	21.25	0.02	0.09
เครือข่ายบริการ 7	5,049,920	1,073	1	21.25	0.02	0.09
ขอนแก่น	1,794,032	259	1	14.44	0.06	0.39
มหาสารคาม	962,592	223	0	23.17	0.00	0.00
ร้อยเอ็ด	1,308,241	394	0	30.12	0.00	0.00
กาฬสินธุ์	985,055	197	0	20.00	0.00	0.00
สคร.8 อุดรธานี	5,511,930	610	0	11.07	0.00	0.00
เครือข่ายบริการ 8	5,511,930	610	0	11.07	0.00	0.00
บึงกาฬ	419,607	105	0	25.02	0.00	0.00
หนองบัวลำภู	509,469	52	0	10.21	0.00	0.00
อุดรธานี	1,572,726	41	0	2.61	0.00	0.00
เลย	636,666	170	0	26.70	0.00	0.00
หนองคาย	518,420	52	0	10.03	0.00	0.00
สกลนคร	1,140,673	76	0	6.66	0.00	0.00
นครพนม	714,369	114	0	15.96	0.00	0.00
สคร.9 นครราชสีมา	6,737,604	1,671	3	24.80	0.04	0.18
เครือข่ายบริการ 9	6,737,604	1,671	3	24.80	0.04	0.18
นครราชสีมา	2,624,668	570	1	21.72	0.04	0.18
บุรีรัมย์	1,581,955	304	2	19.22	0.13	0.66
สุรินทร์	1,393,330	618	0	44.35	0.00	0.00
ชัยภูมิ	1,137,651	179	0	15.73	0.00	0.00
สคร.10 อุบลราชธานี	4,581,192	1,661	3	36.26	0.07	0.18
เครือข่ายบริการ 10	4,581,192	1,661	3	36.26	0.07	0.18
ศรีสะเกษ	1,467,006	597	2	40.70	0.14	0.34
อุบลราชธานี	1,851,049	789	0	42.62	0.00	0.00
ยโสธร	540,197	89	0	16.48	0.00	0.00
อำนาจเจริญ	375,881	143	1	38.04	0.27	0.70
มุกดาหาร	347,059	43	0	12.39	0.00	0.00
ภาคใต้	9,249,603	2,855	2	30.87	0.02	0.07
สคร.11 นครศรีธรรมราช	4,383,957	1,348	0	30.75	0.00	0.00
เครือข่ายบริการ 11	4,383,957	1,348	0	30.75	0.00	0.00
นครศรีธรรมราช	1,550,278	614	0	39.61	0.00	0.00
กระบี่	459,456	184	0	40.05	0.00	0.00
พังงา	262,721	117	0	44.53	0.00	0.00
ภูเก็ต	382,485	215	0	56.21	0.00	0.00
สุราษฎร์ธานี	1,043,501	127	0	12.17	0.00	0.00
ระนอง	182,313	43	0	23.59	0.00	0.00
ชุมพร	503,203	48	0	9.54	0.00	0.00
สคร.12 สงขลา	4,865,646	1,507	2	30.97	0.04	0.13
เครือข่ายบริการ 12	4,865,646	1,507	2	30.97	0.04	0.13
ยะลา	515,025	90	0	17.47	0.00	0.00
สงขลา	1,405,939	605	0	43.03	0.00	0.00
สตูล	314,297	75	1	23.86	0.32	1.33
ปัตตานี	690,104	224	0	32.46	0.00	0.00
นราธิวาส	778,941	234	0	30.04	0.00	0.00
พัทลุง	521,570	133	0	25.50	0.00	0.00
ตรัง	639,770	146	1	22.82	0.16	0.68
สคร. 13 กรุงเทพฯ	5,694,347	3,643	0	63.98	0.00	0.00
กทม.	5,694,347	3,643	0	63.98	0.00	0.00